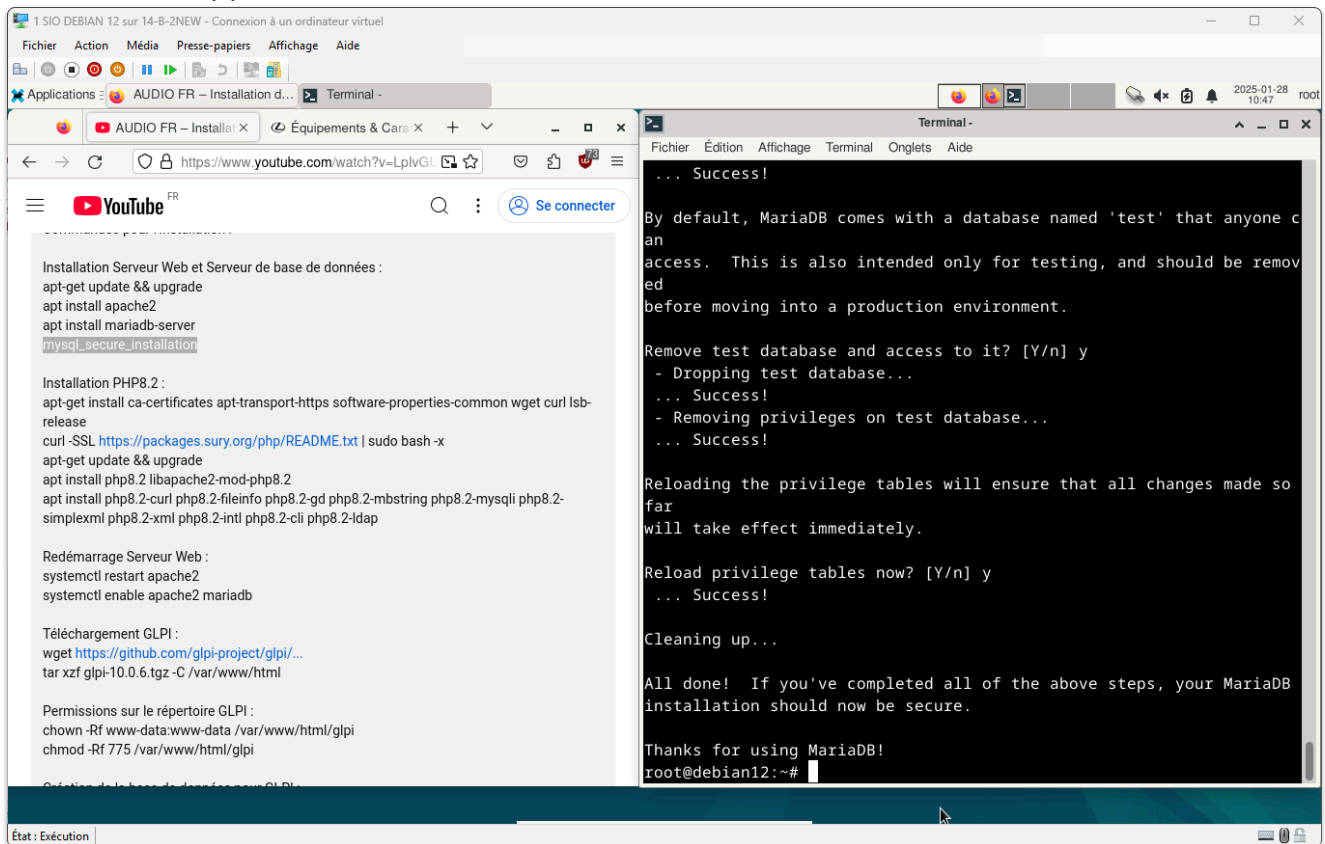


Compte rendu LAMP et GLPI

J'ai installé un serveur linux sous Debian 12 avec interface graphique, dans le but de l'utiliser en tant que serveur GLPI. L'interface graphique n'est absolument pas nécessaire pour cette installation, en production, il est préférable de ne pas en utiliser afin d'économiser des ressources comme la ram.

J'ai commencé par installer Apache 2 avec la commande "apt install apache2", ensuite j'ai installé la base de données MariaDB avec "apt install mariadb-server"

Ensuite j'ai exécuté un petit script pour sécuriser la base de données. Ce script désactive les utilisateurs anonymes, confirme que le compte root est bien sécurisé et demande si on souhaite en changer le mot de passe, et il permet aussi de désactiver les connexion root a distance et supprime la base de données de test.



```
... Success!

By default, MariaDB comes with a database named 'test' that anyone can
access. This is also intended only for testing, and should be removed
before moving into a production environment.

Remove test database and access to it? [Y/n] y
- Dropping test database...
... Success!
- Removing privileges on test database...
... Success!

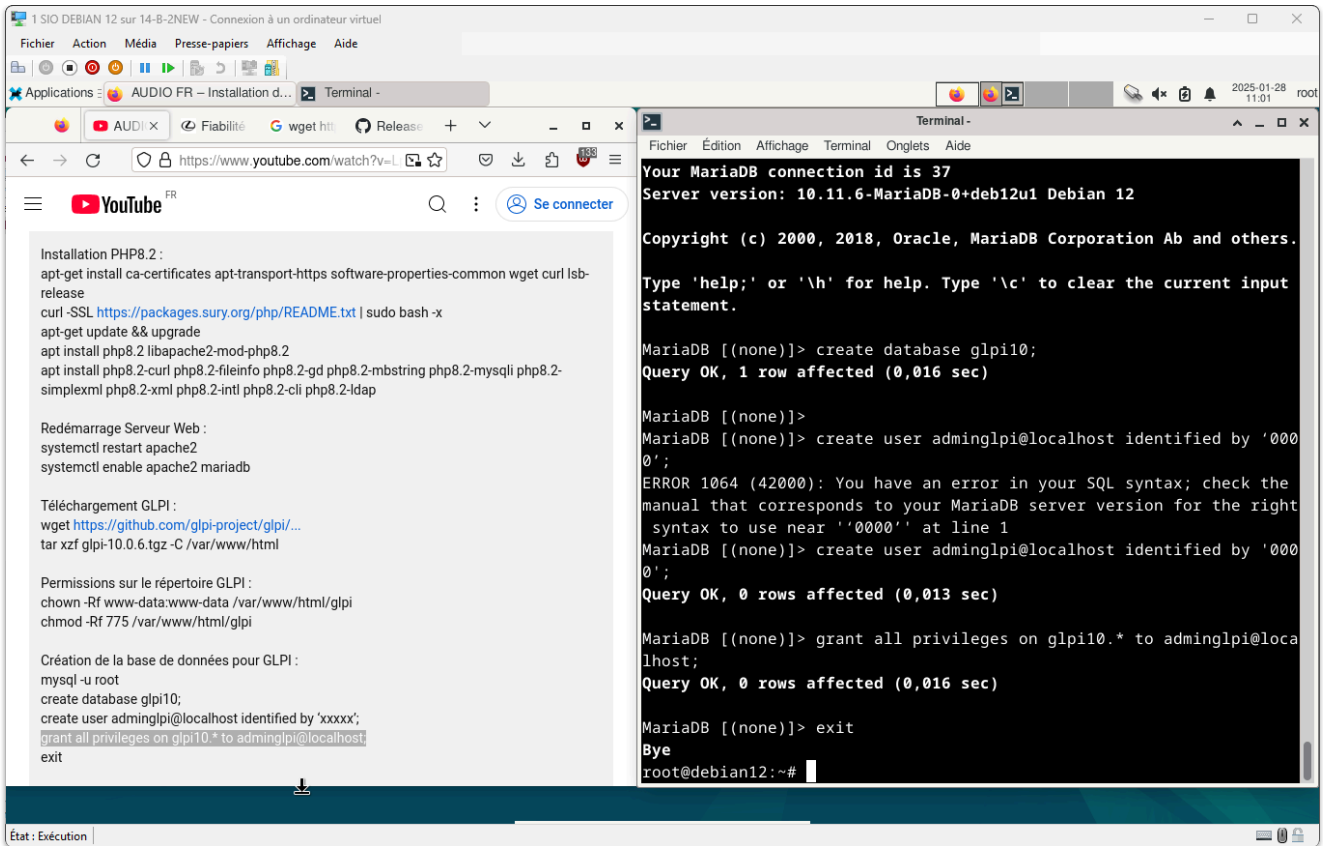
Reloading the privilege tables will ensure that all changes made so far
will take effect immediately.

Reload privilege tables now? [Y/n] y
... Success!

Cleaning up...

All done! If you've completed all of the above steps, your MariaDB
installation should now be secure.

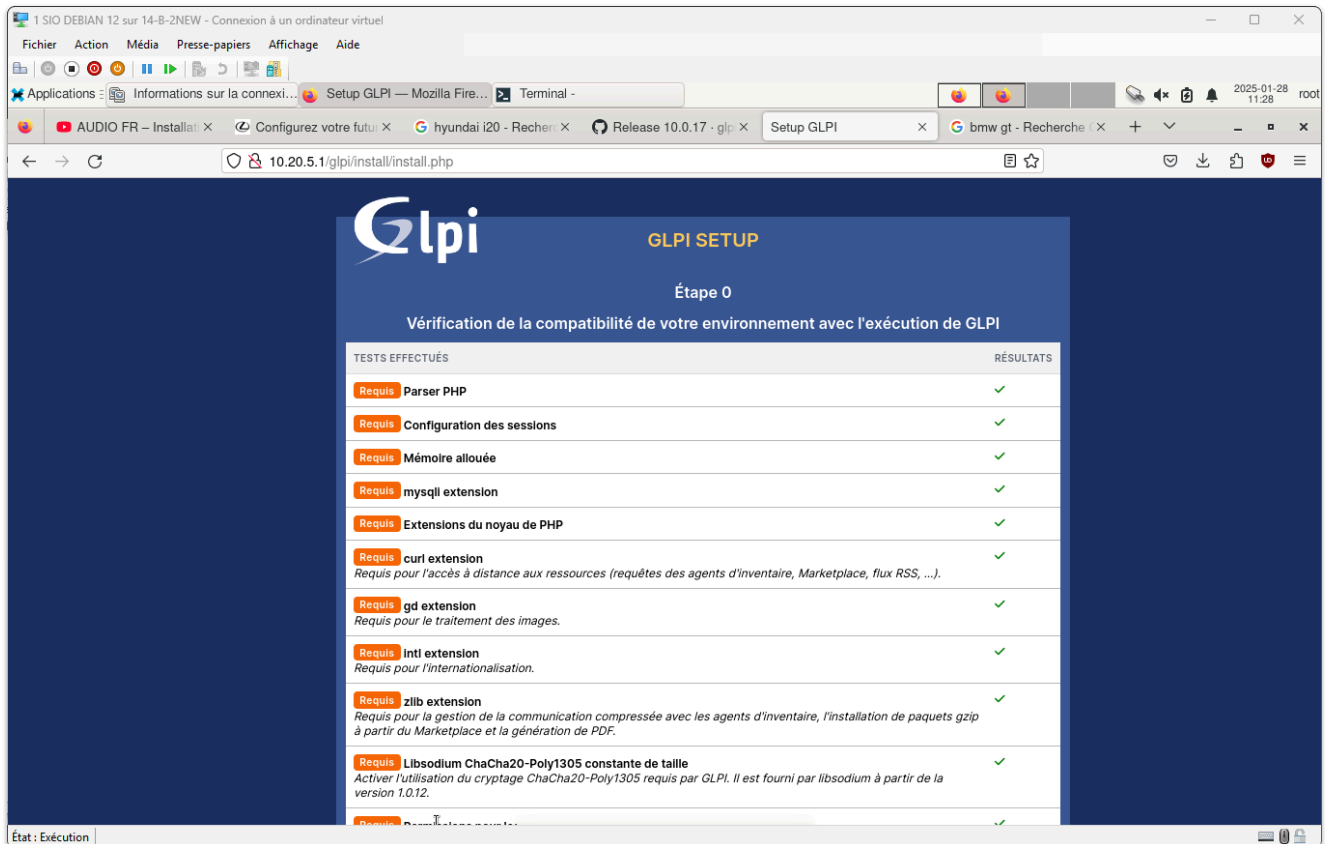
Thanks for using MariaDB!
root@debian12:~#
```



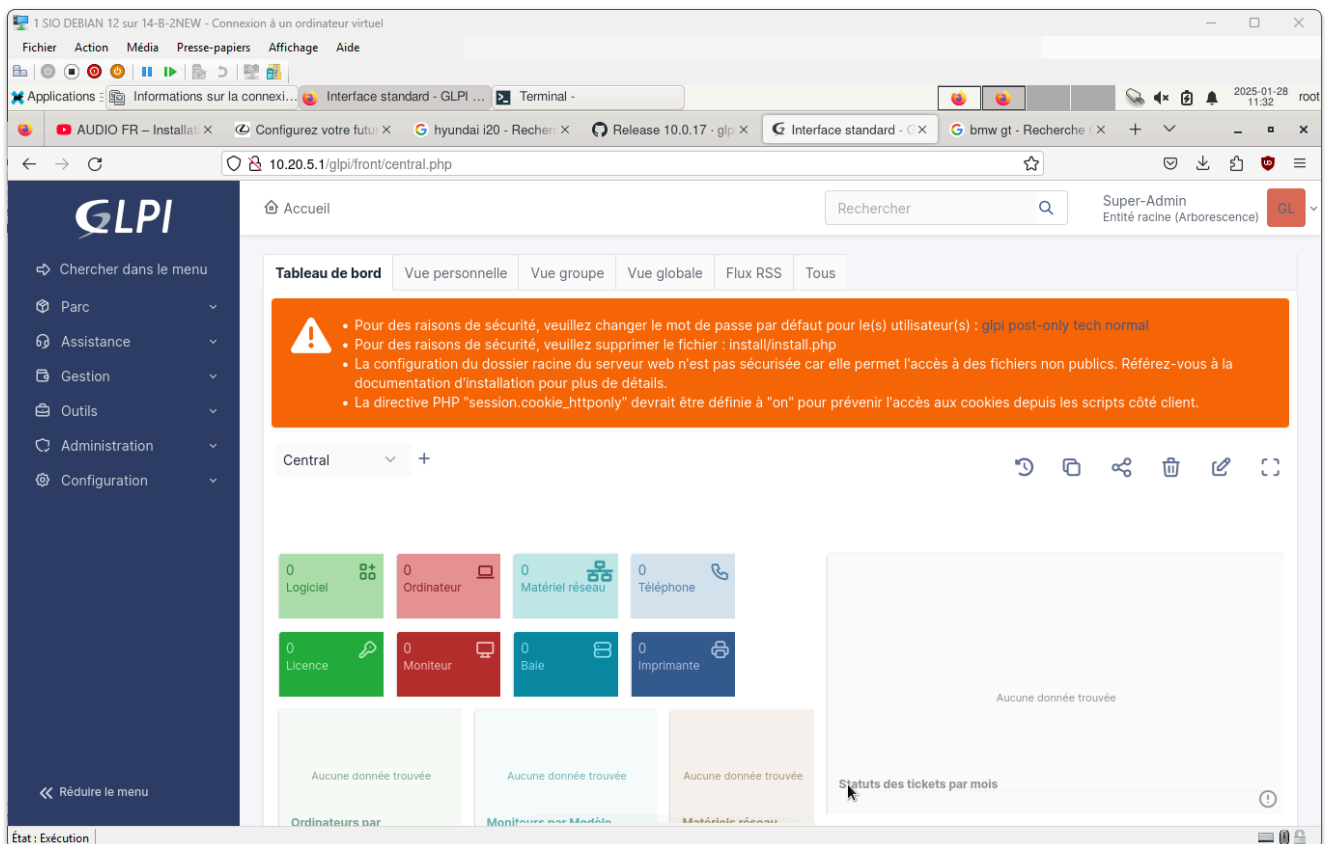
Ensuite il faut installer php8.2 et ses extensions toujours via le terminal et les commandes :

```
apt-get install ca-certificates apt-transport-https software-properties-common wget curl lsb-release
curl -SSL https://packages.sury.org/php/README.txt | sudo bash -x
apt-get update && upgrade
apt install php8.2 libapache2-mod-php8.2
apt install php8.2-curl php8.2-fileinfo php8.2-gd php8.2-mbstring php8.2-mysqli php8.2-simplexml php8.2-xml php8.2-intl php8.2-cli php8.2-ldap
```

On redémarre le serveur WEB, puis on peut accéder a l'interface GLPI

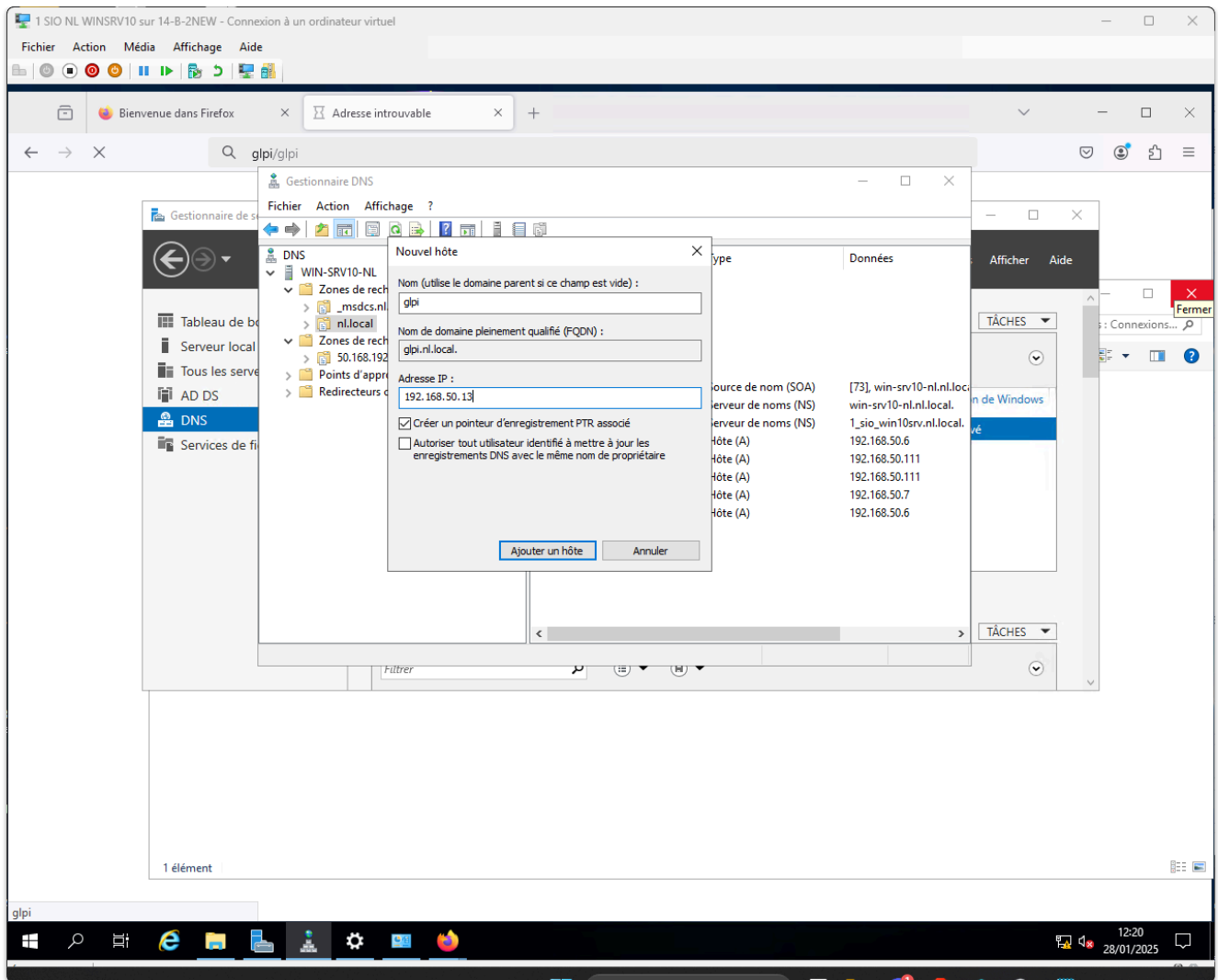


On suit les configuration de base pour créer l'utilisateur admin et les prérequis, puis on arrive sur le tableau de bord



On nous demande de changer le mot de passe des utilisateurs de base ou de supprimer ceux-ci, il est ensuite nécessaire de supprimer le fichier d'installation "install.php"
-> "rm -f /var/www/html/glpi/install/install.php"

Ensuite il peut être utile de faire une redirection dns vers l'adresse du serveur dans notre DNS, afin de faciliter la connexion



Grâce à ça l'adresse pour se connecter à glpi sera : "http://glpi/glpi"

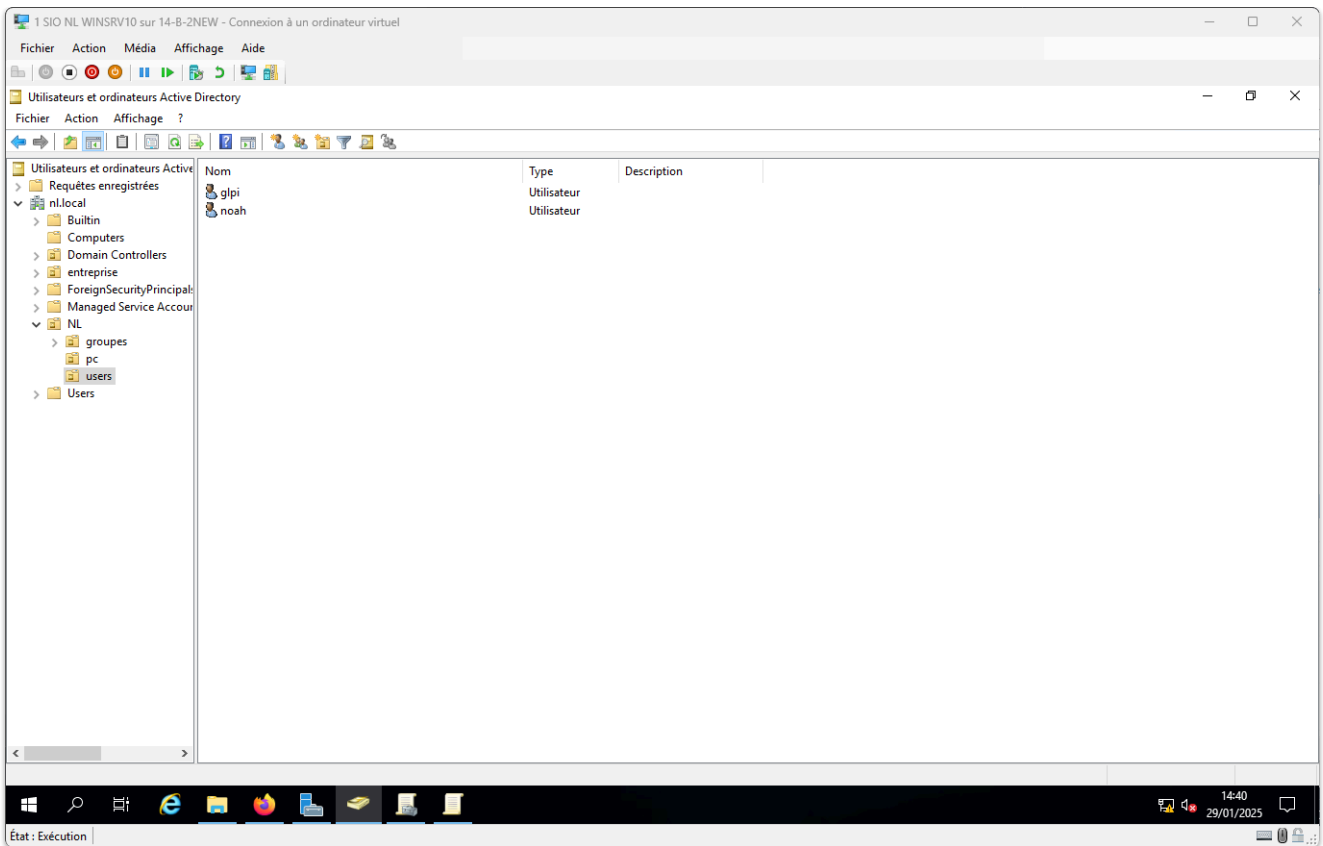
J'ai ensuite connecté mon annuaire LDAP dans le bit de récupérer les utilisateurs de ma base de données ActiveDirectory, afin de synchroniser les comptes et éviter d'en créer manuellement.

The screenshot shows the GLPI web interface for configuring an LDAP directory. The browser address bar shows the URL: 192.168.50.13/glpi/front/authldap.form.php?id=1. The page title is 'Annuaire LDAP - serviol'. The left sidebar shows the 'Configuration' menu with 'Authentification' selected. The main content area displays the configuration for the 'serviol' LDAP directory. The configuration includes:

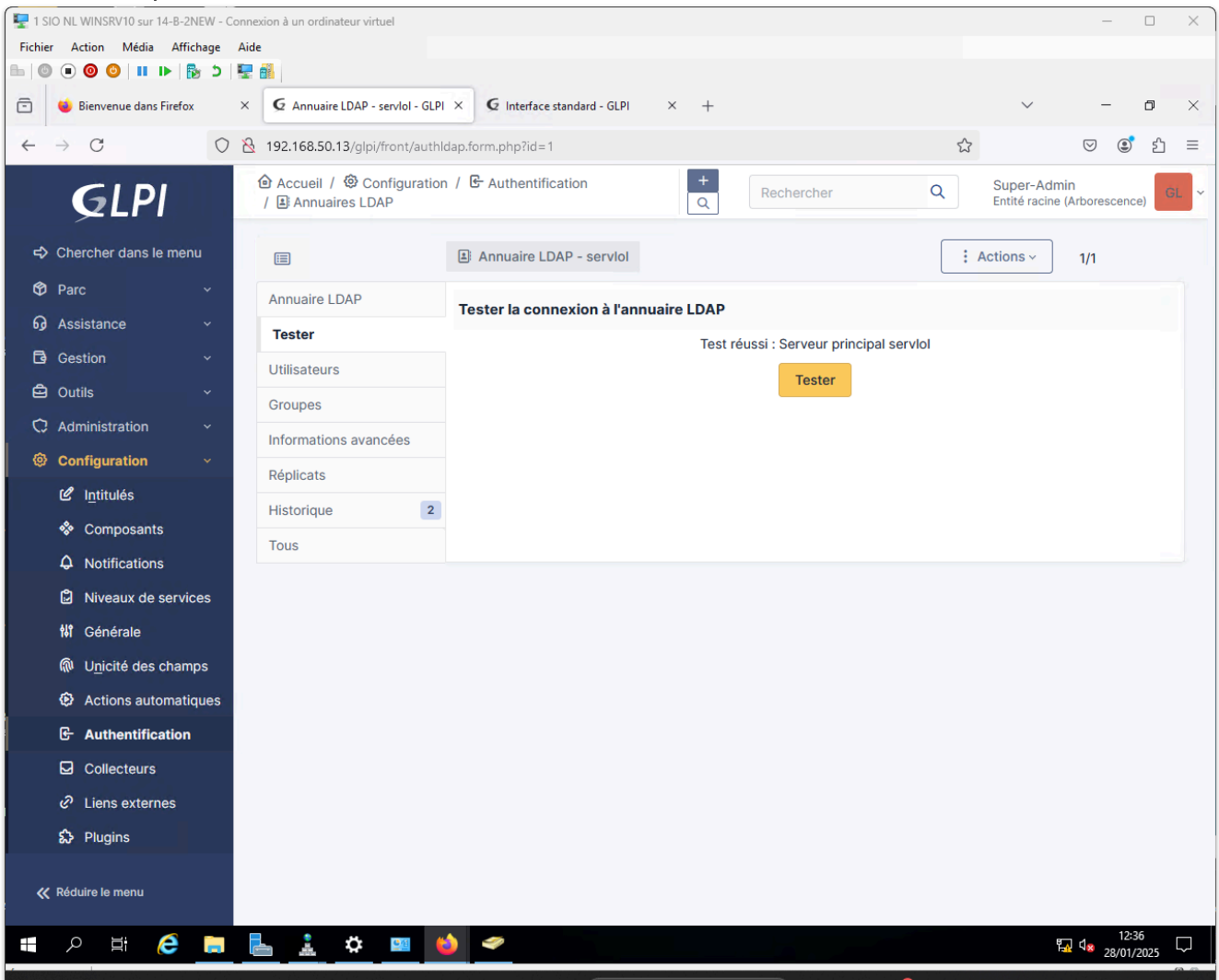
- Nom:** serviol
- Dernière modification:** 2025-01-28
- Testeur:** Tester
- Utilisateurs:** Oui
- Actif:** Oui
- Serveur:** WIN-SRV10-NL.nl.local
- Port (par défaut 389):** 389
- Informations avancées:** Filtre de connexion: (&(objectClass=user)(objectCategory=person)(!(userAccountControl:1.2.840.113556.1.4.803:=2)))
- Réplicats:** BaseDN: OU=users,OU=NL,DC=nl,DC=local
- Historique:** 2
- Tous:** Utiliser bind: Oui
- DN du compte (pour les connexions non anonymes):** glpi@nl.local
- Mot de passe du compte (pour les connexions non anonymes):** [Empty field]
- Champ de l'identifiant:** samaccountname
- Champ de synchronisation:** objectguid

J'ai utilisé la pré configuration active directory dans glpi, et renseigné les informations de mon serveur comme le nom et le domaine, et dans quelle UO on souhaite récupérer les utilisateurs en DN.

Pour que glpi se connecte au serveur il faut lui créer un utilisateur, dans mon cas "glpi" que j'ai placé dans l'uo "users" de mon ad



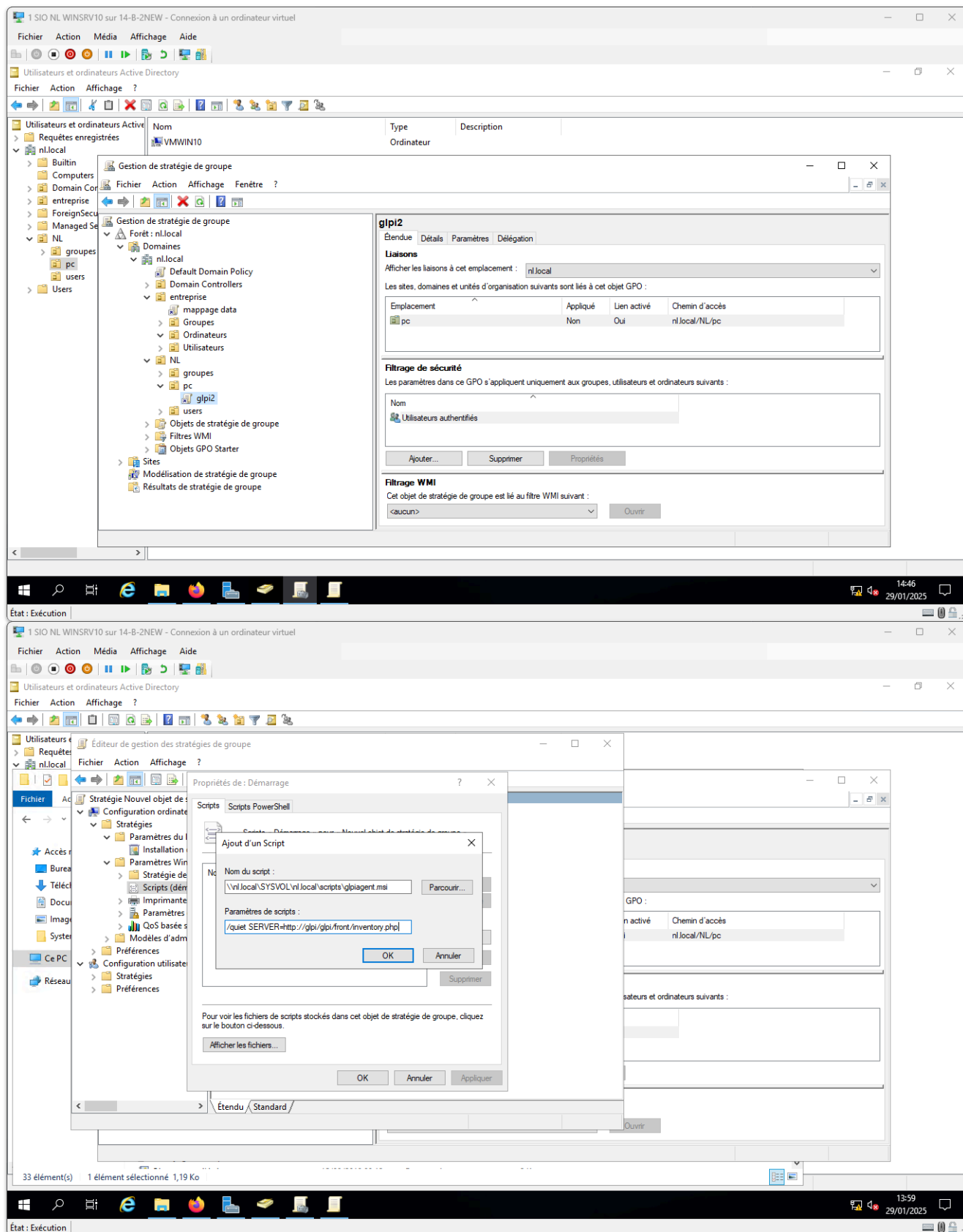
Ensuite on peut tester la connexion



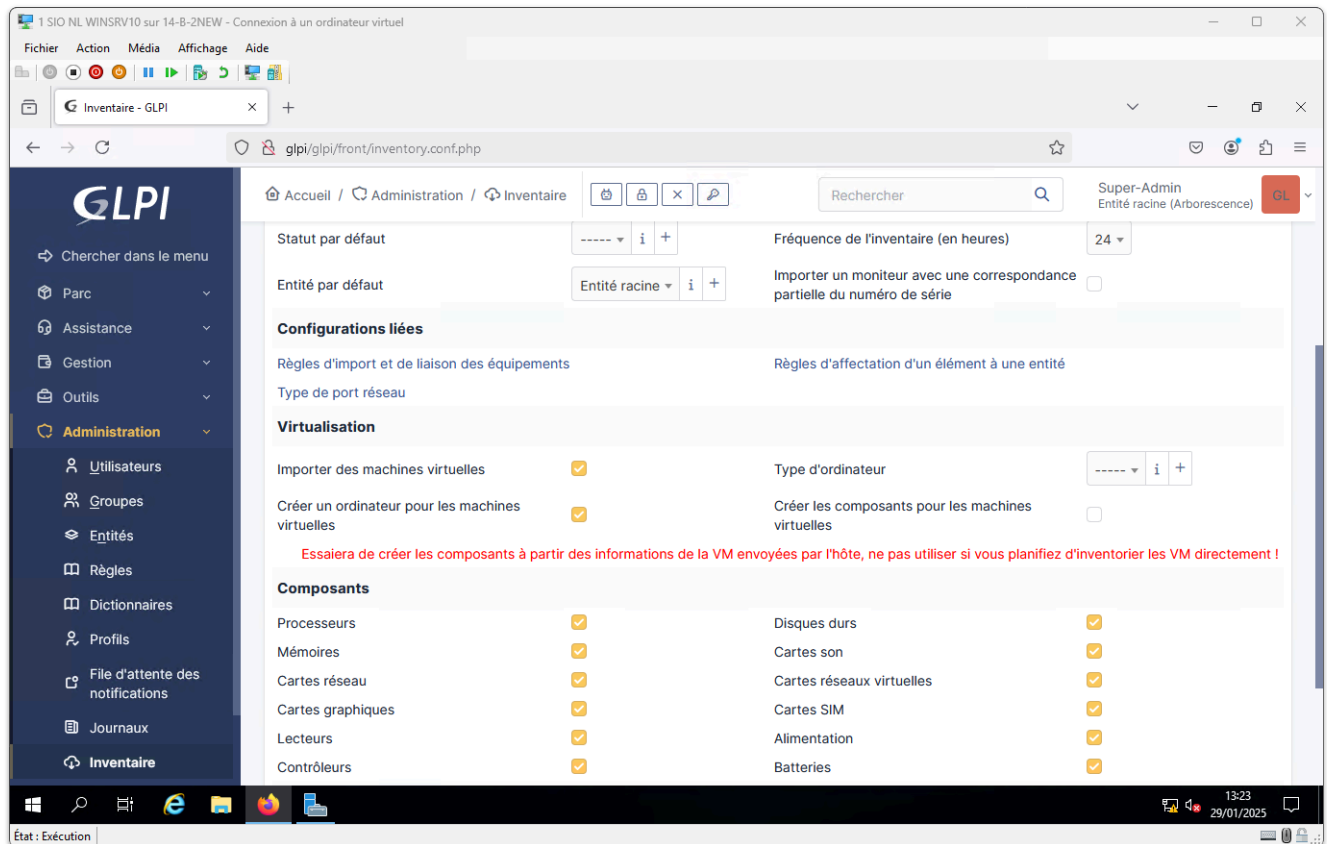
Je peux maintenant me connecter à GLPI avec mon utilisateur "noah" qui est présent dans l'uo que j'ai spécifié à GLPI

Ensuite pour gérer le parc informatique et notamment dans mon cas de test les machines virtuelles connectées a mon AD et présentes dans l'uo "pc", il est nécessaire d'installer le glpi agent via une GPO. Pour cela je crée une GPO dans l'uo PC, qui sera une configuration de l'ordinateur/stratégies/paramètres windows/scripts/démarrage

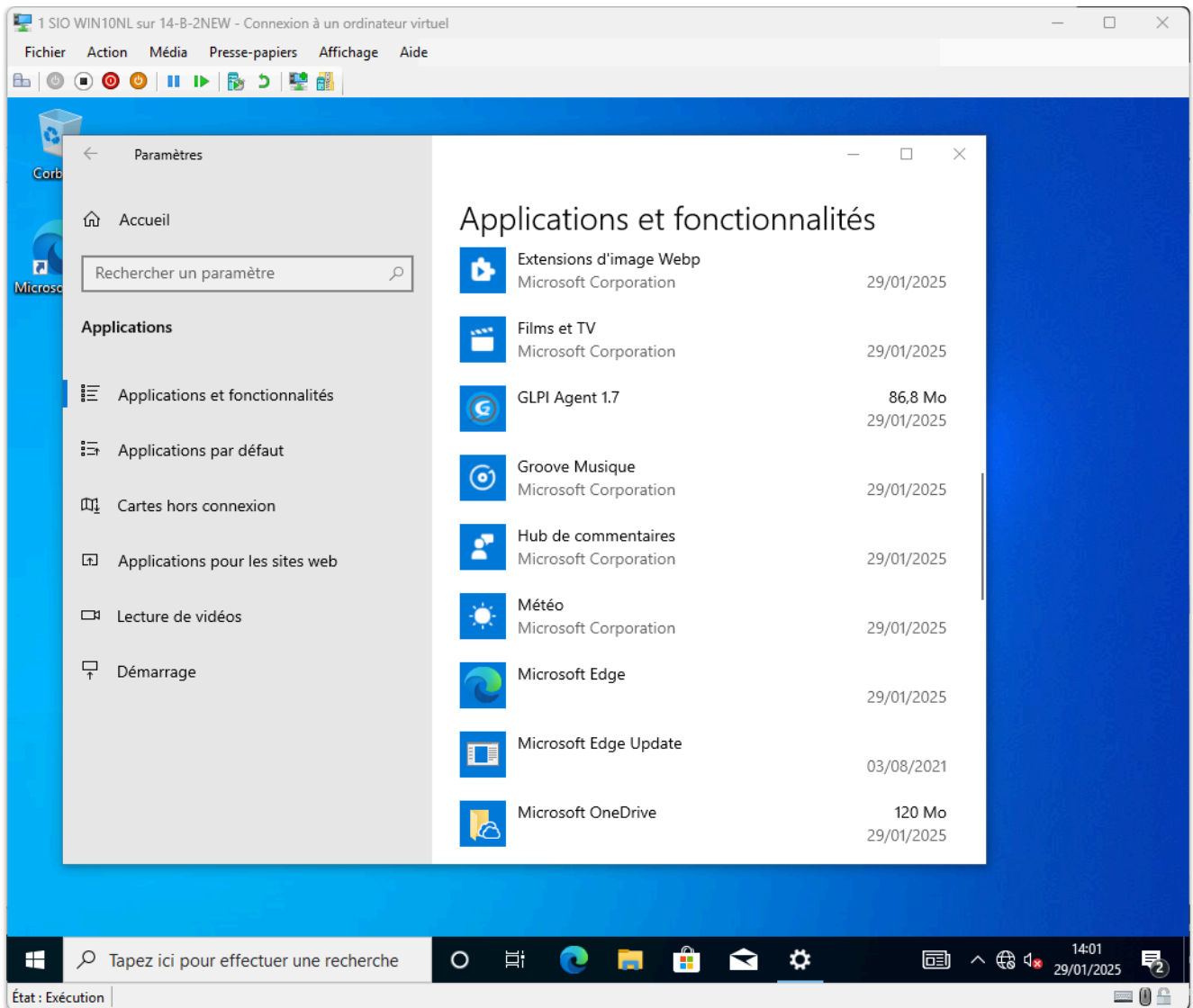
On ajoute le .msi de GLPI agent, dans mon cas je l'avais placé dans le répertoire sysvol car c'est un répertoire de partage crée par ActiveDirectory est qui est accessible par toutes les machines.



Je test avec une machine virtuelle connectée a mon ad en vérifiant que l'inventaire des machines virtuelles est bien activé dans GLPI



Je lance la machine et on constate que dans les programmes se trouve GLPI agent




On peut forcer l'agent a inventorier la machine en se connectant sur la machine a "localhost:62354" :

1 SIO WIN10NL sur 14-B-2NEW - Connexion à un ordinateur virtuel

Fichier Action Média Presse-papiers Affichage Aide

GLPI-Agent localhost:62354

 This is GLPI Agent 1.7

The current status is running task Inventory

[Force an Inventory](#)

Next server target execution planned for:

- [server0](#): Wed Jan 29 14:03:04 2025

État : Exécution

Et ensuite on voit la machine apparaître dans GLPI

1 SIO NL WINSRV10 sur 14-B-2NEW - Connexion à un ordinateur virtuel

Fichier Action Média Affichage Aide

Ordinateurs - GLPI

gipi/gipi/front/computer.php?criteria[0][field]=view&criteria[0][link]=contains&criteria[0][value]=&reset=reset

Accueil / Parc / Ordinateurs

Rechercher

Super-Admin
Entité racine (Arborescence)

Chercher dans le menu

Parc

Tableau de bord

Ordinateurs

Moniteurs

Logiciels

Matériels réseau

Peripherals

Imprimantes

Cartouches

Consommables

Téléphones

Baies

Châssis

PDU

Équipements passifs

Éléments visualisés contient

régle règle globale (+) groupe Rechercher

Actions

NOM	STATUT	FABRICANT	NUMÉRO DE SÉRIE	TYPE	MODÈLE	SYSTÈME D'EXPLOITATION - NOM	LIEU	DERNIÈRE MODIFICATION	COMPOSANTS - PROCESSEUR
VMWIN10		Microsoft Corporation	5326-6809-7865-1377-3832-6270-12	Hyper-V	Virtual Machine	Microsoft Windows 10 Professionnel		2025-01-29 13:03	12th Gen Intel Core i7-12700

20 lignes / page

De 1 à 1 sur 1 lignes

État : Exécution

Le serveur GLPI est donc complètement fonctionnel. Il permet d'inventorier automatiquement les machines se trouvant dans le domaine, ou en tout cas celle touchées par la GPO (dans mon cas ceux présents dans l'uo "pc") créé précédemment. Il synchronise également les comptes ActiveDirectory ce qui permet de faciliter la connexion des utilisateurs. Il est important de ne pas oublier de sécuriser ce serveurs, souvent sources de failles importantes.